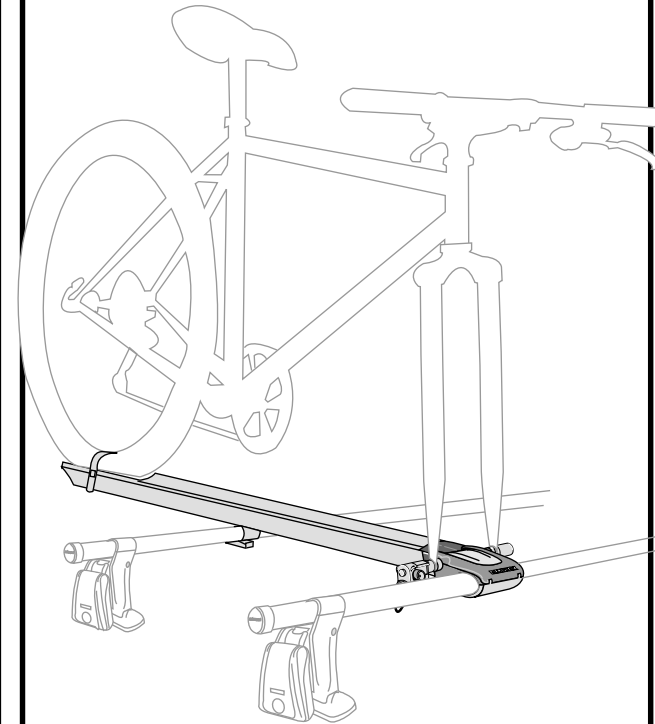
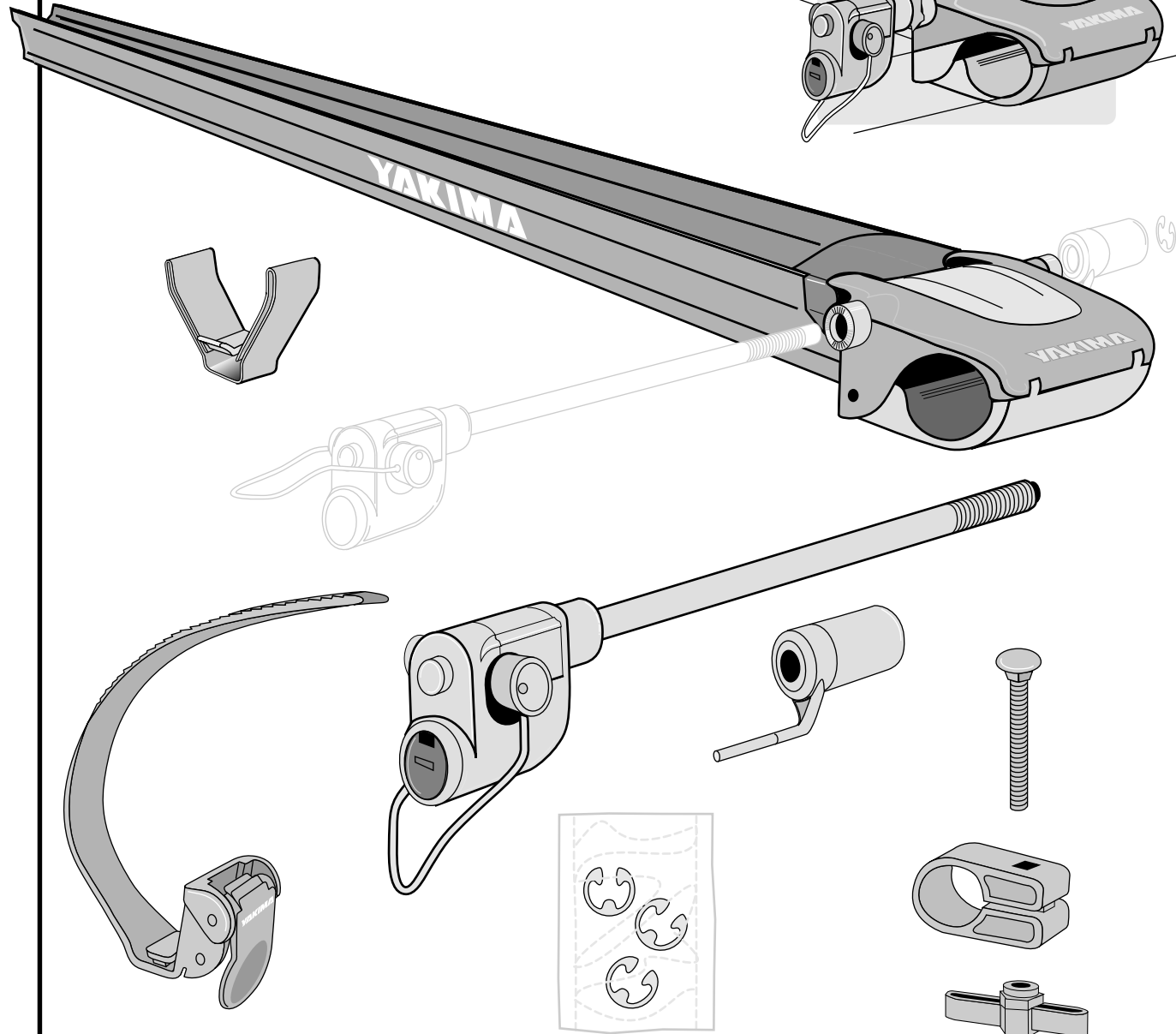


SteelHead Bicycle Mount

YAKIMA



The SteelHead Bicycle Mount secures your bicycle when locked. One SKS® Lock is needed. The mount is secured to your racks by the same lock whether or not a bicycle is loaded.

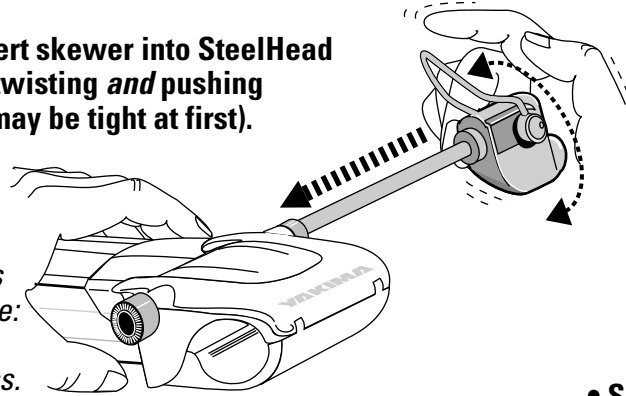
S'il est muni d'une serrure SKS®, le porte-vélo SteelHead protège votre bicyclette. La même serrure verrouille le porte-vélo au porte-bagages, qu'une bicyclette y soit installée ou non.

El portabicicletas SteelHead asegura su bicicleta cuando está puesto el cerrojo. Se necesita un cerrojo SKS®. El portabicicletas queda asegurado a la parrilla mediante el mismo cerrojo aunque no haya una bicicleta cargada.

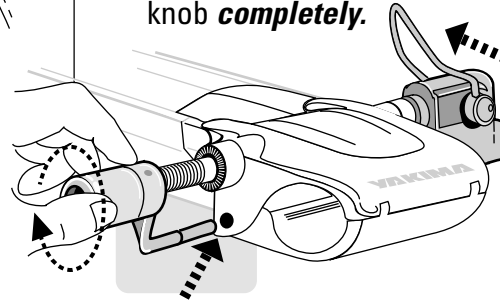
INSERT SKEWER: Twist & Push.

- 1** Insert skewer into SteelHead by twisting *and* pushing (it may be tight at first).

• Skewer direction is your choice: Consider lock access.

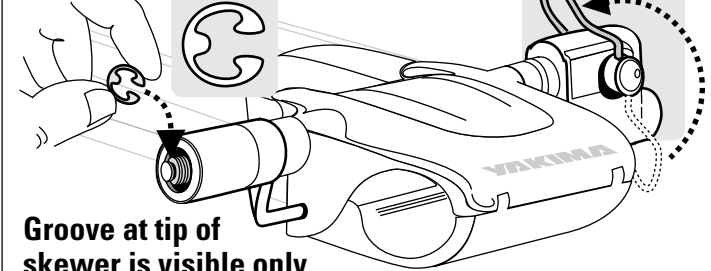


- 2** • Lift loop UP.
• Thread adjustment knob *completely*.



• Security pin must enter small hole!

- 3** Slide the "C" Clip into groove on skewer tip.
Extra clips are included.

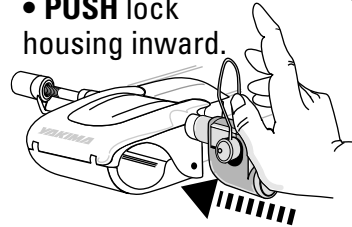
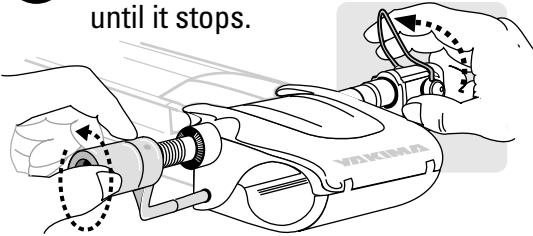


LOOP MUST BE UP!

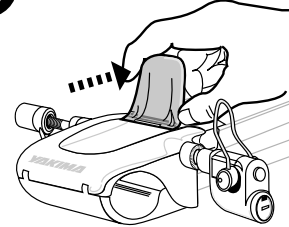
Groove at tip of skewer is visible only when loop is up and knob is tight.

RELEASE BAR CLAMP: Open The Jaw.

- 4** • **LOOSEN** adjusting knob until it stops. • **LIFT** loop handle up & open. • **PUSH** lock housing inward.

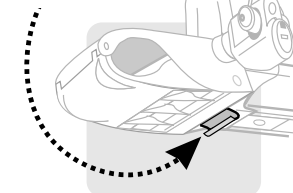


- 5** **PULL** red lever OPEN.

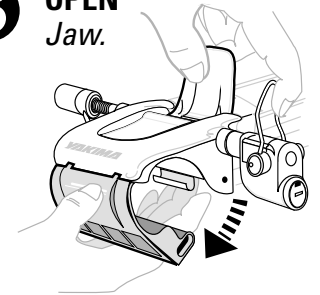


NOTE: Loop handle *must be up and in* before the Jaw can be opened or closed.

PUSH SILVER CLASP to release Jaw.



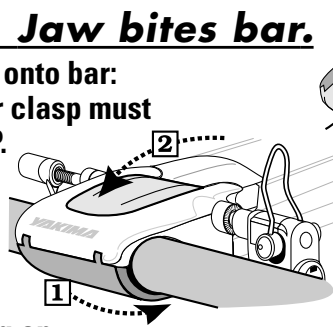
- 6** **OPEN** Jaw.



ATTACH: Jaw bites bar.

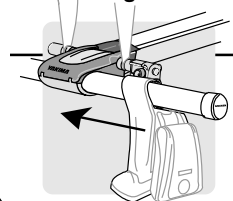
- 7** • Close onto bar: Silver clasp must **SNAP**.

• Close red lever to secure jaw.



TEST clamping on bar for tightness.

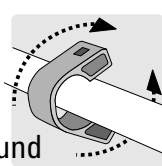
FOR ADDED SECURITY— attach to bar *between* towers.



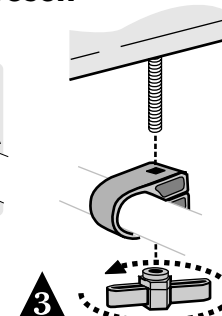
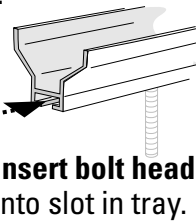
WARNING: Silver clasp must engage the lower jaw securely to the bar for safe transport.

ASSEMBLE & ATTACH REAR: Red lever UP will loosen bike mount on bar.

- 8** **1** Attach SnapAround to opposite bar.

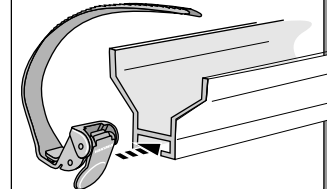


- 2** Insert bolt head into slot in tray.

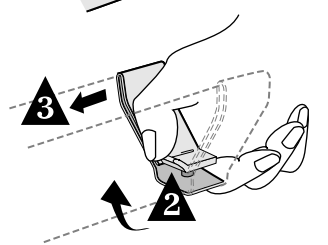
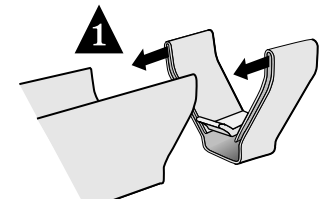


- 3** Bolt threads go into square hole in SnapAround. Secure with Hex Key (nut).

- 9** **SLIDE** Wheel Strap into tray: Consider where rear tire will be. Strap may need to go on *before* securing tray to bar.

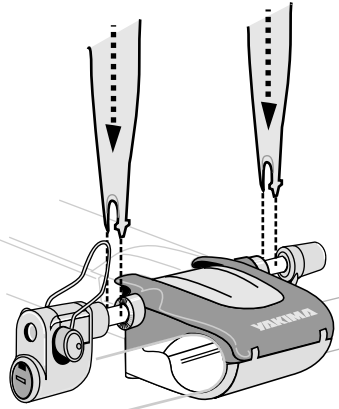


10 **INSTALL** End Cap

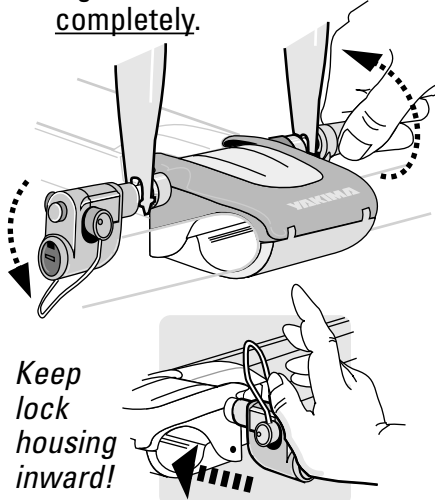


CARRYING BICYCLE: Forks In Skewer.

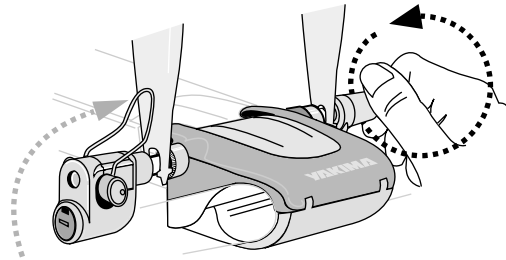
- 10** INSERT bicycle forks in skewer.



- 11** Move loop down. Tighten knob completely.

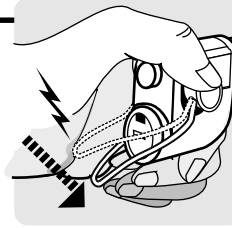


- 12** • Lift loop all the way up.
• Tighten knob one full turn.



With loop up— loosen OR tighten knob as needed to **CLOSE LOOP**.

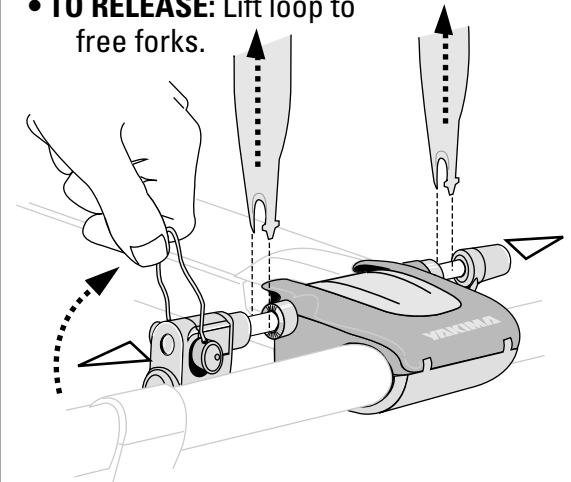
You should feel resistance against your hand.



! Forks must be grabbed securely!

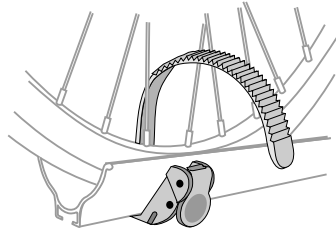
RELEASE FORKS & Reattach:

- **TO RELEASE:** Lift loop to free forks.

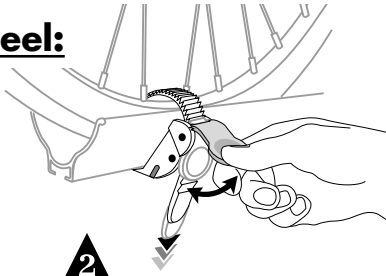


- **TO REATTACH:** Lift loop; forks on; **CLOSE**. Knob may not need further adjusting with same bike.

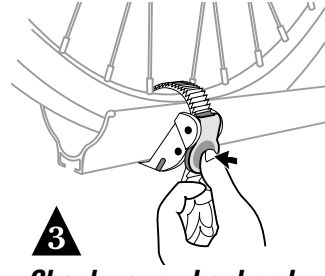
13 SECURING the Rear Wheel:



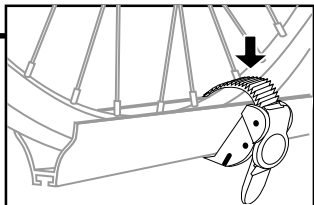
- 1** Pull the strap through wheel spokes.



- 2** Insert the strap end behind the red button. Tighten strap by lifting the red tab up.



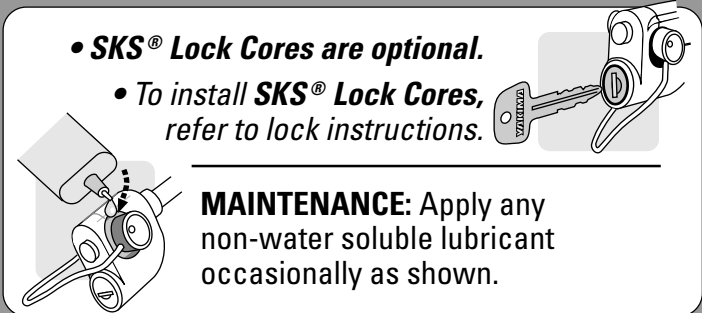
- 3** Check your wheel and tighten the strap if necessary. Release the strap by pushing the button.



Some bike wheels may be too narrow to allow a tight fit. Slide the strap in the tray until it rests against the rim. Tighten.

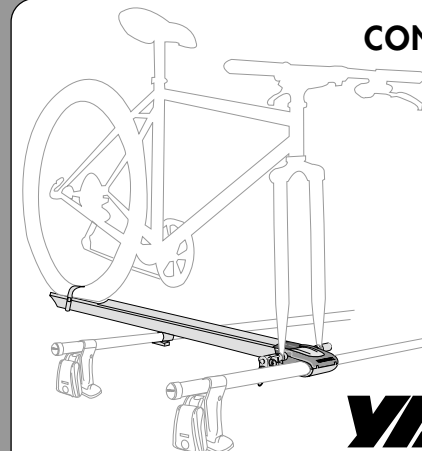
- **SKS® Lock Cores are optional.**

- To install **SKS® Lock Cores**, refer to lock instructions.



MAINTENANCE: Apply any non-water soluble lubricant occasionally as shown.

! **IMPORTANT:** Do not attempt to transport bicycles with disk wheels. Do not transport bicycles with attached baby seats, panniers, wheel covers, or full bike covers.



CONGRATULATIONS!

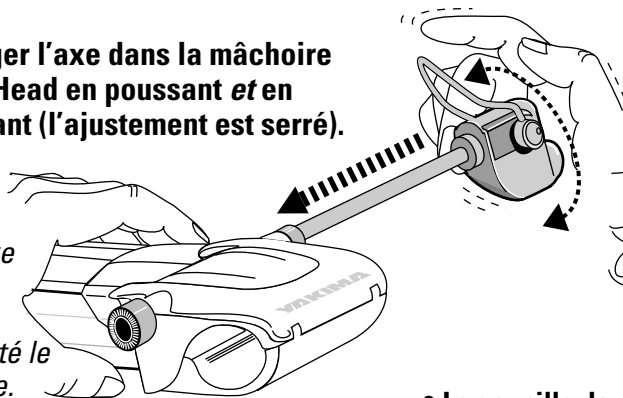
Enjoy your favorite biking adventure made convenient by your Yakima SteelHead Bicycle Mount!

YAKIMA

METTRE L'AXE EN PLACE: tourner et pousser.

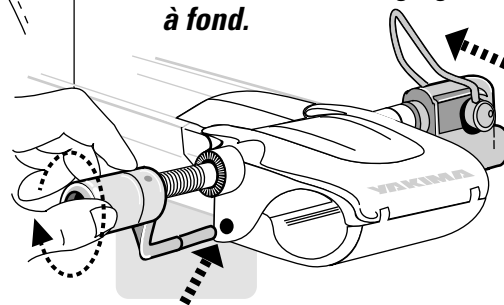
- 1** Engager l'axe dans la mâchoire SteelHead en poussant *et* en tournant (l'ajustement est serré).

• On peut engager l'axe d'un côté ou de l'autre: choisir le côté le plus pratique.



- 2** • Lever la boucle en HAUT.
• Visser l'écrou de réglage à fond.

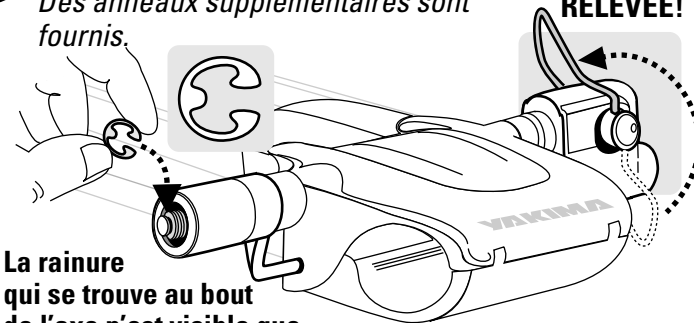
• La goupille de sécurité doit pénétrer dans le petit trou!



- 3** Engager l'anneau élastique dans la rainure qui se trouve au bout de l'axe. Des anneaux supplémentaires sont fournis.

LA BOUCLE DOIT ÊTRE RELEVÉE!

La rainure qui se trouve au bout de l'axe n'est visible que lorsque la boucle est relevée et que l'écrou est serré.



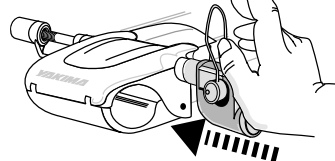
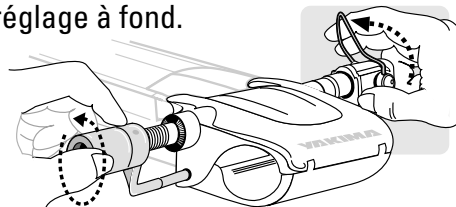
LIBÉRER LE SYSTÈME DE SERRAGE:

ouvrir la mâchoire.

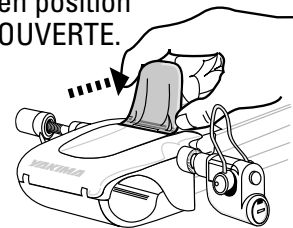
- 4** • **DESSERRER** l'écrou de réglage à fond.

• **RELEVER** la boucle (position ouverture).

• **POUSSER** le logement de serrure.



- 5** **RELEVER** le levier rouge en position OUVVERTE.

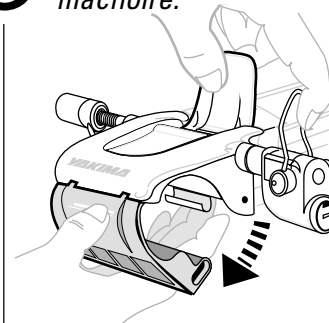


NOTE: la boucle doit absolument être relevée à fond pour que l'on puisse ouvrir ou fermer la mâchoire.

- POUSSER** le FERMOIR ARGENTÉ pour libérer la mâchoire.

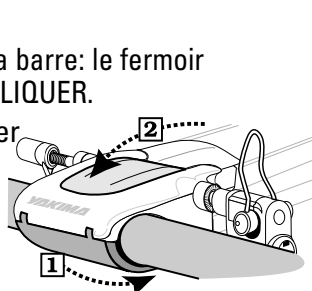


- 6** **OUVRIR** la mâchoire.



7 FIXER: la mâchoire mord la barre.

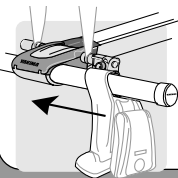
- Refermer sur la barre: le fermoir argenté doit **CLIQUER**.
• Fermer le levier rouge pour bloquer la mâchoire.



ATTENTION: le fermoir argenté doit bien bloquer la mâchoire inférieure sur la barre.

VÉRIFIER que la mâchoire est bien serrée sur la barre.

POUR PLUS DE SÛRETÉ — installer la mâchoire entre les pieds.



ASSEMBLER ET FIXER L'ARRIÈRE:

RELEVER le levier rouge pour faire coulisser le porte-vélo sur la barre.

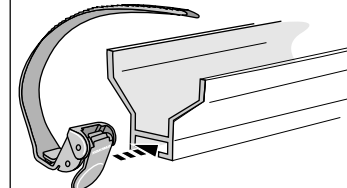
- 8** **1** Engager le collier SnapAround sur l'autre barre.

2 Glisser la tête du boulon dans la fente du profilé.



- 3** Enfiler le boulon dans le trou carré du collier. Serrer le boulon avec l'écrou à ailettes.

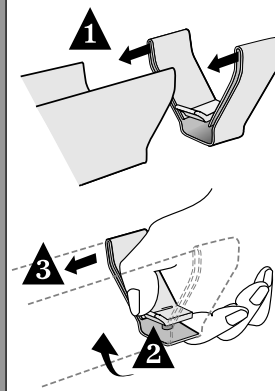
9



ENGAGER la sangle de roue dans le profilé: tenir compte de l'endroit où se trouvera la roue arrière. **Il faudra peut-être installer la sangle avant de boulonner le profilé à la barre.**

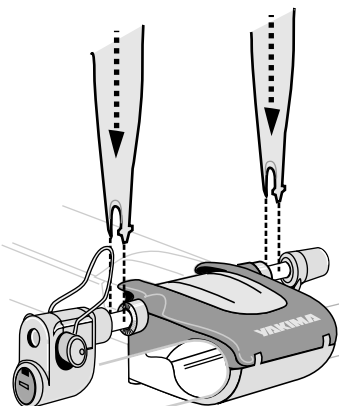
10 POSER

la garniture du profilé.

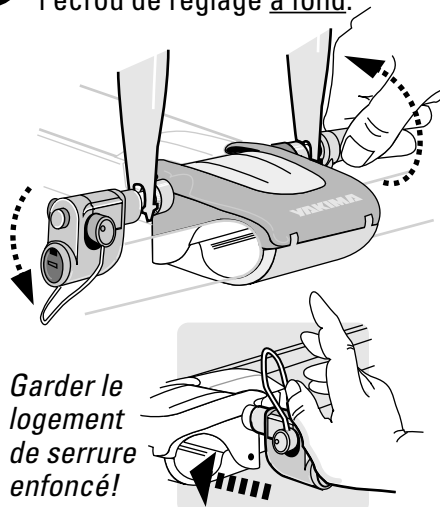


INSTALLATION DE LA BICYCLETTE: mise en place de la fourche.

10 ENGAGER la fourche sur l'axe.

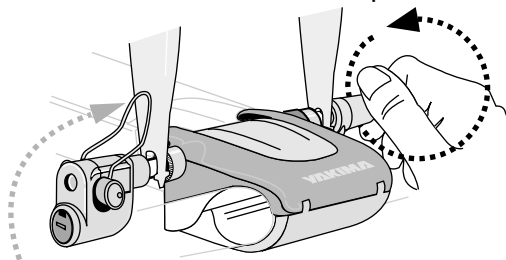


11 Rabattre la boucle. Serrer l'écrou de réglage à fond.



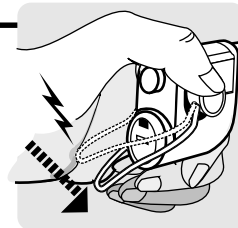
Garder le logement de serrure enfoncé!

12 • Relever la boucle complètement.
• Serrer l'écrou d'un tour complet.



Avec la boucle relevée: serrer OU desserrer au besoin l'écrou pour **FERMER LA BOUCLE.**

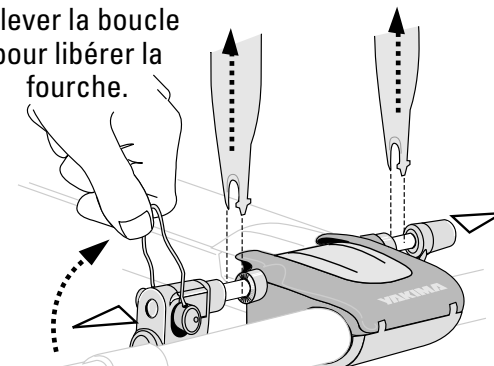
On doit sentir une résistance contre la main.



! La fourche doit être solidement retenue!

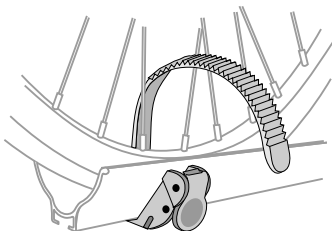
POUR LIBÉRER LA FOURCHE et la remettre en place:

• **POUR LIBÉRER:** relever la boucle pour libérer la fourche.

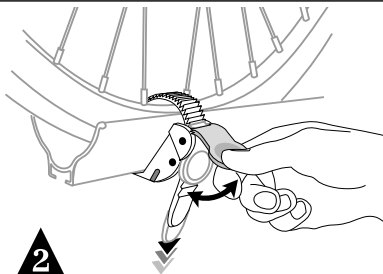
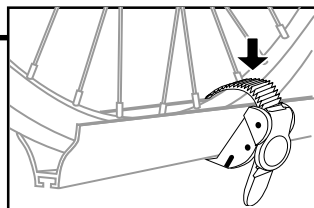


• **POUR LA REMETTRE:** lever la boucle, placer la fourche, **BLOQUER.** Il ne sera probablement plus nécessaire de modifier le réglage de l'écrou pour la même bicyclette.

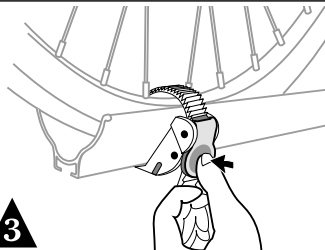
13 FIXER la roue arrière:



1 Passer la sangle entre les rayons de la roue.



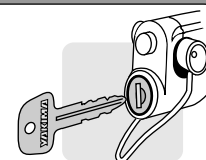
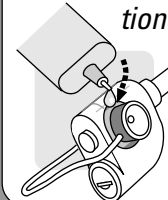
2 Glisser le bout de la sangle derrière le bouton rouge. Serrer la sangle en relevant la patte rouge.



3 Vérifier le positionnement de la roue et resserrer la sangle au besoin. Libérer la sangle en appuyant sur le bouton rouge.

Certaines roues de vélo sont trop étroites pour être complètement immobilisées. Faire glisser la sangle sur le profilé jusqu'à ce qu'elle porte contre la jante. Serrer.

• Les serrures **SKS® LockCore** sont vendues à part. Pour installer les serrures **SKS®**, consulter les instructions qui les accompagnent.

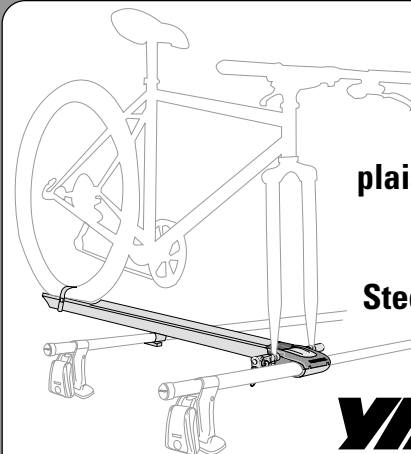


ENTRETIEN: appliquer de temps à autre un lubrifiant non soluble à l'eau, tel qu'illustré.

IMPORTANT: Ne pas essayer de transporter de bicyclettes à roues pleines. Ne pas transporter de bicyclettes munies d'un siège de bébé, de sacoches, de housses de roues ou de housses de vélo complètes.

FÉLICITATIONS!

Vous tirerez encore plus de plaisir de vos sorties à bicyclette grâce à votre porte-vélo SteelHead de Yakima!

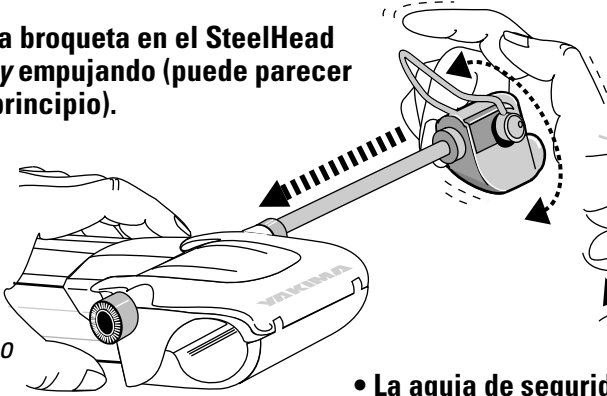


YAKIMA

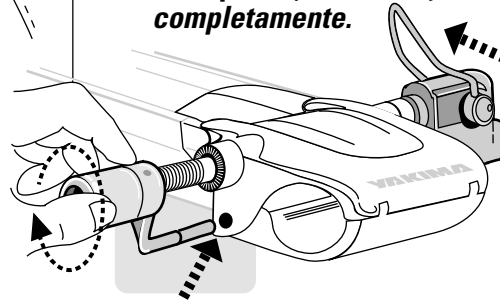
INSERTE LA BROQUETA: Gire y empuje.

- 1** Inserte la broqueta en el SteelHead girando y empujando (puede parecer duro al principio).

• La dirección de inserción de la broqueta es elección suya: Tenga en cuenta el acceso al cerrojo.

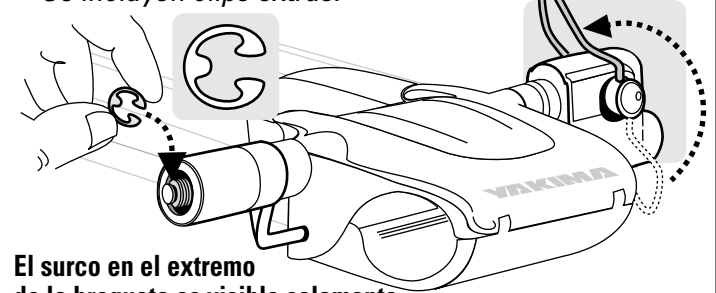


- 2** • Levante la anilla.
• Enrosque la perilla de ajuste completamente.



• La aguja de seguridad debe entrar en el orificio pequeño!

- 3** Deslice el Clip "C" en el surco del extremo de la broqueta. Se incluyen clips extras.



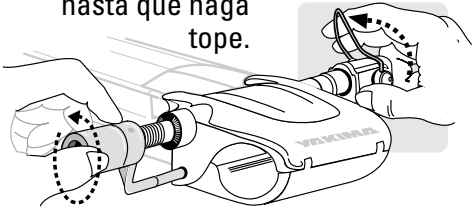
El surco en el extremo de la broqueta es visible solamente cuando la anilla está levantada y la perilla está ajustada.

¡LA ANILLA DEBE ESTAR LEVANTADA!

SUELTE LA ABRAZADERA DEL TRAVESAÑO:

Abra la mandíbula.

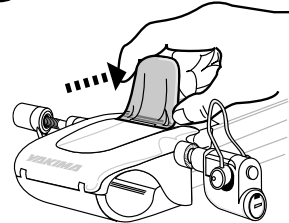
- 4** • AFLOJE la perilla de ajuste hasta que haga tope.
• LEVANTE la anilla y abra.



• EMPUJE la caja del cerrojo hacia adentro.

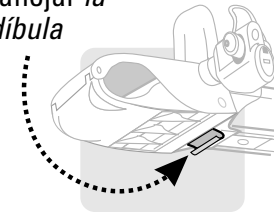


- 5** • LEVANTE y abra la palanca roja.



NOTA: La anilla debe estar levantada y hacia adentro para que pueda abrirse o cerrarse la mandíbula.

• EMPUJE la traba PLATEADA para aflojar la mandíbula



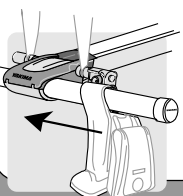
- 6** ABRA la mandíbula.



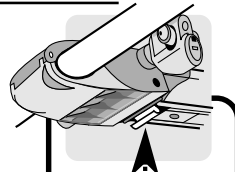
AJUSTE: La mandíbula muerde el travesaño.

- 7** • Fíjela contra el travesaño: La traba plateada debe CHASQUEAR.
• Cierre la palanca roja para asegurar la mandíbula.

Compruebe el ajuste completo de la abrazadera sobre el travesaño.



PARA MAYOR SEGURIDAD— ajuste al travesaño entre los soportes.



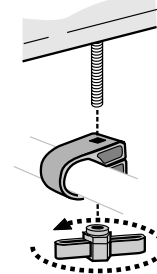
ADVERTENCIA: La traba plateada debe enganchar firmemente la mandíbula inferior al travesaño para un transporte seguro.

MONTAJE Y AJUSTE POSTERIOR:

Levante la palanca roja para aflojar el portabicicletas respecto del travesaño.

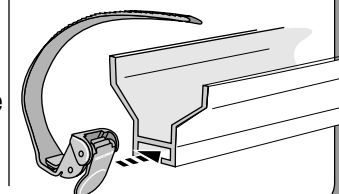
- 8** Ajuste el broche SnapAround al travesaño opuesto.

Inserte la cabeza del tornillo en la ranura del riel.



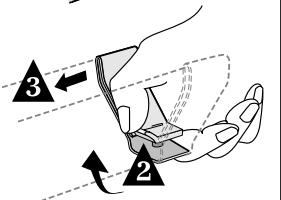
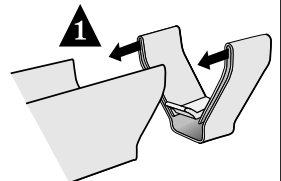
La rosca del tornillo debe ir en el orificio cuadrado del broche SnapAround. Asegure con la llave Hex (tuerca hexagonal).

- 9**



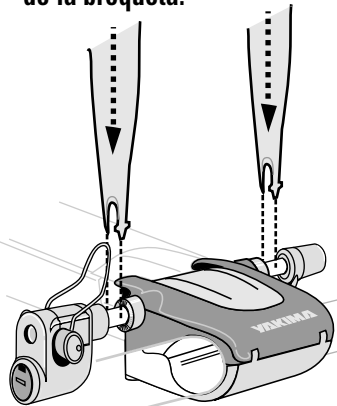
DESPLACE la tira de sujeción de la rueda en el riel: Considere dónde estará ubicado el neumático trasero. Puede ser necesario colocar la tira antes de asegurar el riel al travesaño.

- 10** Instale el casquete del riel



TRANSPORTE DE LA BICICLETA:
Tirantes de la horquilla en la broqueta.

10 INSERTE los tirantes de la horquilla en los lugares correspondientes de la broqueta.



11 Baje la anilla.

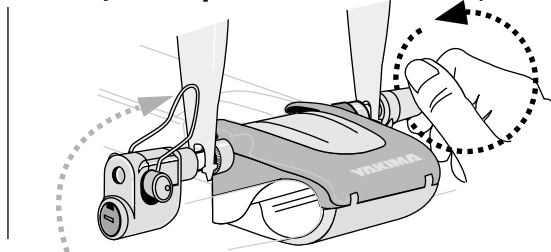
Ajuste completamente la perilla.



¡Mantenga hacia adentro la caja del cerrojo!

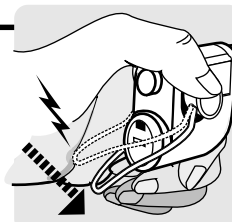
12

- Levante la anilla completamente.
- Ajuste la perilla una vuelta completa.



Con la anilla levantada, afloje o apriete la perilla según sea necesario para **CERRAR LA ANILLA.**

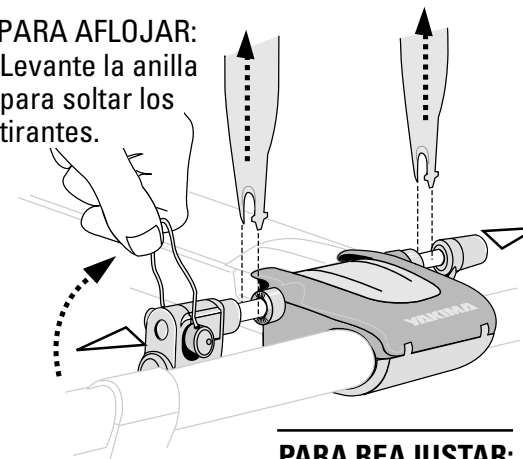
Usted debe sentir resistencia contra la mano.



! ¡Los tirantes de la horquilla deben ajustarse firmemente!

AFLOJE LOS TIRANTES DE LA HORQUILLA y Reajuste:

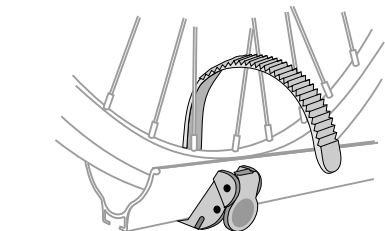
- **PARA AFLOJAR:** Levante la anilla para soltar los tirantes.



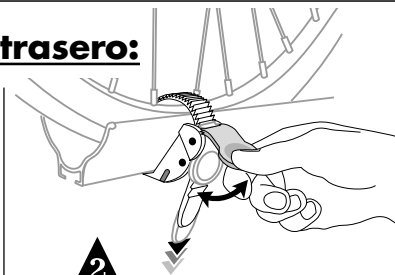
PARA REAJUSTAR: Levante la anilla; coloque los tirantes; **CIERRE.**

Puede no ser necesario ajustar la perilla si se trata de la misma bicicleta.

13 ASEGURE el neumático trasero:

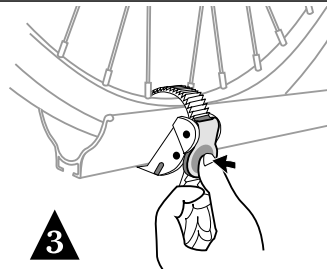


1 Pase la correa entre los rayos de la rueda.



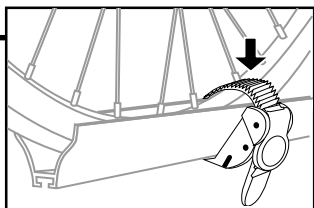
2

Inserte el extremo de la correa detrás del botón rojo. Ajuste la correa levantando la lengüeta roja.



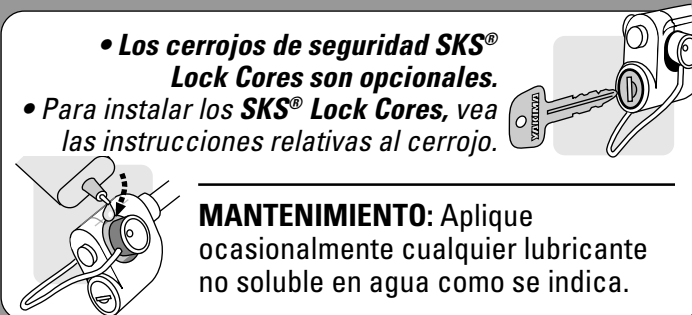
3

Verifique la rueda y ajuste la correa si es necesario. Suelte la correa oprimiendo el botón.



Algunas ruedas pueden ser muy finas para ajustar bien. Deslice la correa en el riel hasta que se apoye bien en la llanta. *Ajuste.*

- Los cerrojos de seguridad SKS® Lock Cores son opcionales.
- Para instalar los SKS® Lock Cores, vea las instrucciones relativas al cerrojo.



MANTENIMIENTO: Aplique ocasionalmente cualquier lubricante no soluble en agua como se indica.

! **¡IMPORTANTE!** No trate de transportar bicicletas con ruedas de disco. No transporte bicicletas con asientos para bebé, canastos, cubreruedas o cubrebicicletas completos.

¡FELICITACIONES!

¡Disfrute su aventura ciclista favorita facilitada por su portabicicletas SteelHead de Yakima!



YAKIMA